

公·示·草·案

# 泽普县布依鲁克塔吉克族乡国土空间总体规划 (2021-2035年)

布依鲁克塔吉克族乡人民政府  
2024年10月





# 目 录

- 01 规划总则
- 02 目标引领 发展定位
- 03 总体格局 全域统筹
- 04 镇村空间 宜居宜业
- 05 设施支撑 体系构建
- 06 历史文化 风貌保护
- 07 镇区空间 风貌管控
- 08 规划实施 机制完善



# 01 规划总则





## 1.1 规划背景

为加快推进乡镇国土空间总体规划和村庄规划编制，探索镇村国土空间规划的统筹编制，更好地服务乡村振兴战略，根据《中共中央国务院关于建立国土空间规划体系并监督实施的若干意见》（中发〔2019〕18号）、《自治区党委自治区人民政府关于建立国土空间规划体系并监督实施的意見》（新党发〔2020〕18号）要求，泽普县布依鲁克塔吉克族乡人民政府组织编制了《泽普县布依鲁克塔吉克族乡国土空间规划（2021-2035年）》（以下简称《规划》）。

《规划》是对布依鲁克塔吉克族乡全域国土空间开发保护作出的具体安排，是指导城乡各类开发建设活动、开展国土空间资源保护利用与修复、制定空间发展政策和实施国土空间规划管理的空间蓝图，是编制城镇开发边界内详细规划和实用性村庄规划的依据，也是开展全域国土空间保护开发活动、实施国土空间用途管制、核发乡村建设规划许可、进行各项建设等的法定依据。

## 1.2 规划原则

**生态优先，绿色发展**

**分类引导，彰显特色**

**全域管控，节约集约**

**公众参与，开放共享**

## 1.3 规划范围与期限

■**规划范围**：规划范围包括布依鲁克塔吉克族乡行政辖区内全部国土空间，全乡下辖4个行政村，乡域面积为25.57平方千米。

■**规划期限**：规划期限与泽普县国土空间规划保持一致，规划目标年为2035年，近期至2025年，远景展望至2050年。



# 02 目标引领 发展定位





## 2.1 发展定位

### “最美塔吉克风情小镇”

衔接《泽普县国土空间总体规划(2021-2035年)》等上位规划要求，立足本乡区域资源禀赋，紧抓现代化旅游及农业发展机遇，确定本乡发展定位为：

### 现代农业和塔吉克民俗风情为主导的旅游特色乡镇

农业——农业种植、林果种植

加工业——农产品 林果加工、手工制作

旅游业——塔吉克民族风情、农家乐、采摘园

## 2.2 乡镇性质

借助布依鲁克塔吉克风情小镇“AAA”级旅游景区，发展民俗游、乡村游，打造特色旅游产业；依托现有的林果、畜牧基础，进一步发展林果种植、特色蔬菜种植，推进规模养殖产业发展。





# 03 总体格局 全域统筹





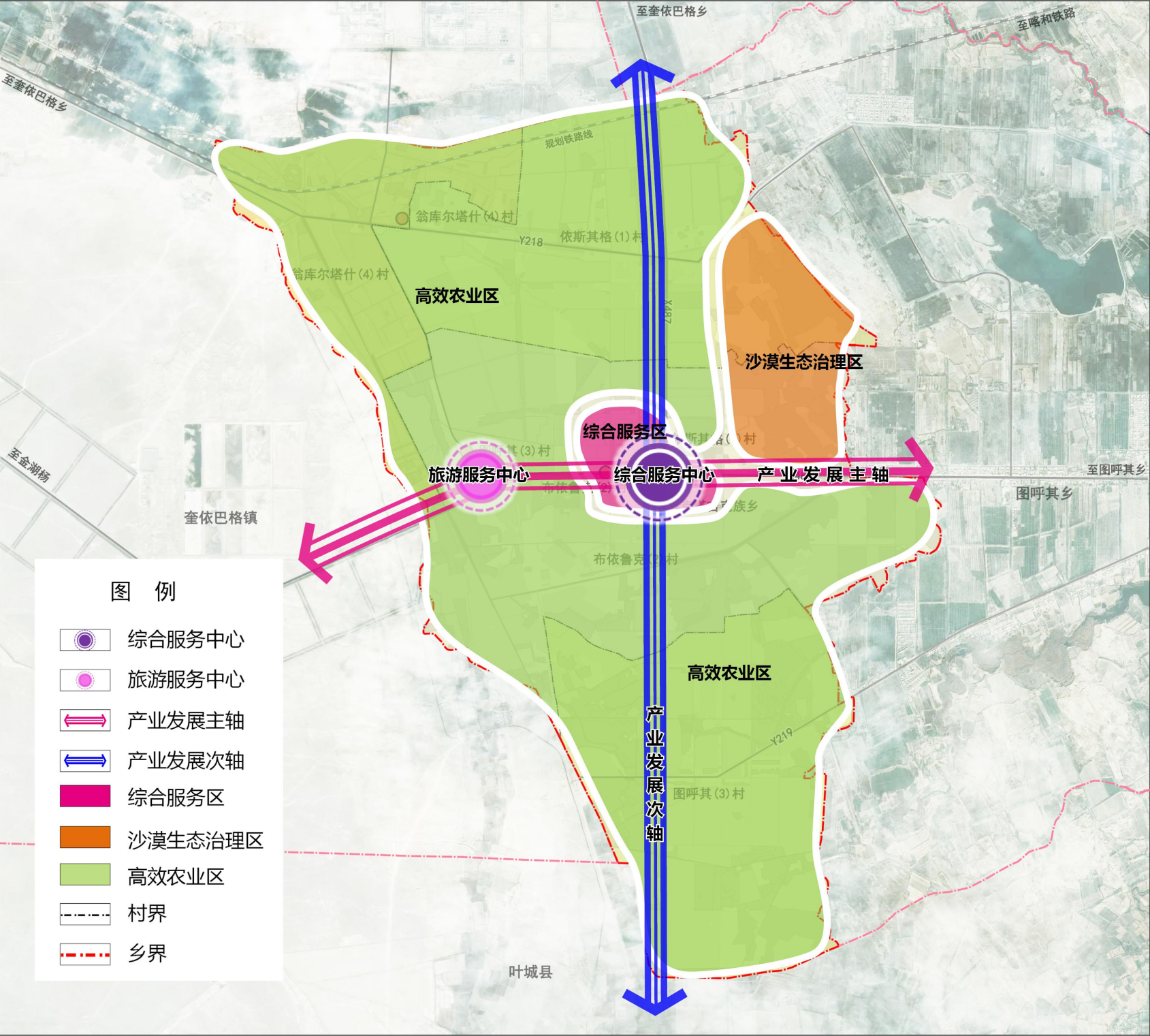
# 3.1 总体格局

构建“两心两轴、三区”的国土空间开发保护格局。

两心：一主，布依鲁克塔吉克族乡综合服务中心；一副，以新建游客接待为中心的旅游服务中心；

两轴：产业发展主要轴线、产业发展次要轴线；

三区：综合服务区、沙漠生态治理区、高效农业区。





## 3.2 严格底线管控

**严格管控耕地与永久基本农田、生态保护红线、城镇开发边界、村庄建设边界、其他重要控制线等。**

**永久基本农田：**乡域耕地保有量面积不低于567.06公顷，占乡域总面积的22.18%；落实划定永久基本农田控制线419.48公顷，占乡域总面积的16.41%。

**生态保护红线：**布依鲁克塔吉克族乡不涉及生态保护红线。

**城镇开发边界：**布依鲁克塔吉克族乡不涉及城镇开发边界。

**村庄建设边界：**全乡村庄建设边界总规模控制在129.42公顷以内。





### 3.3 产业空间布局

规划形成“两心两轴一环五片七基地”产业发展空间布局。

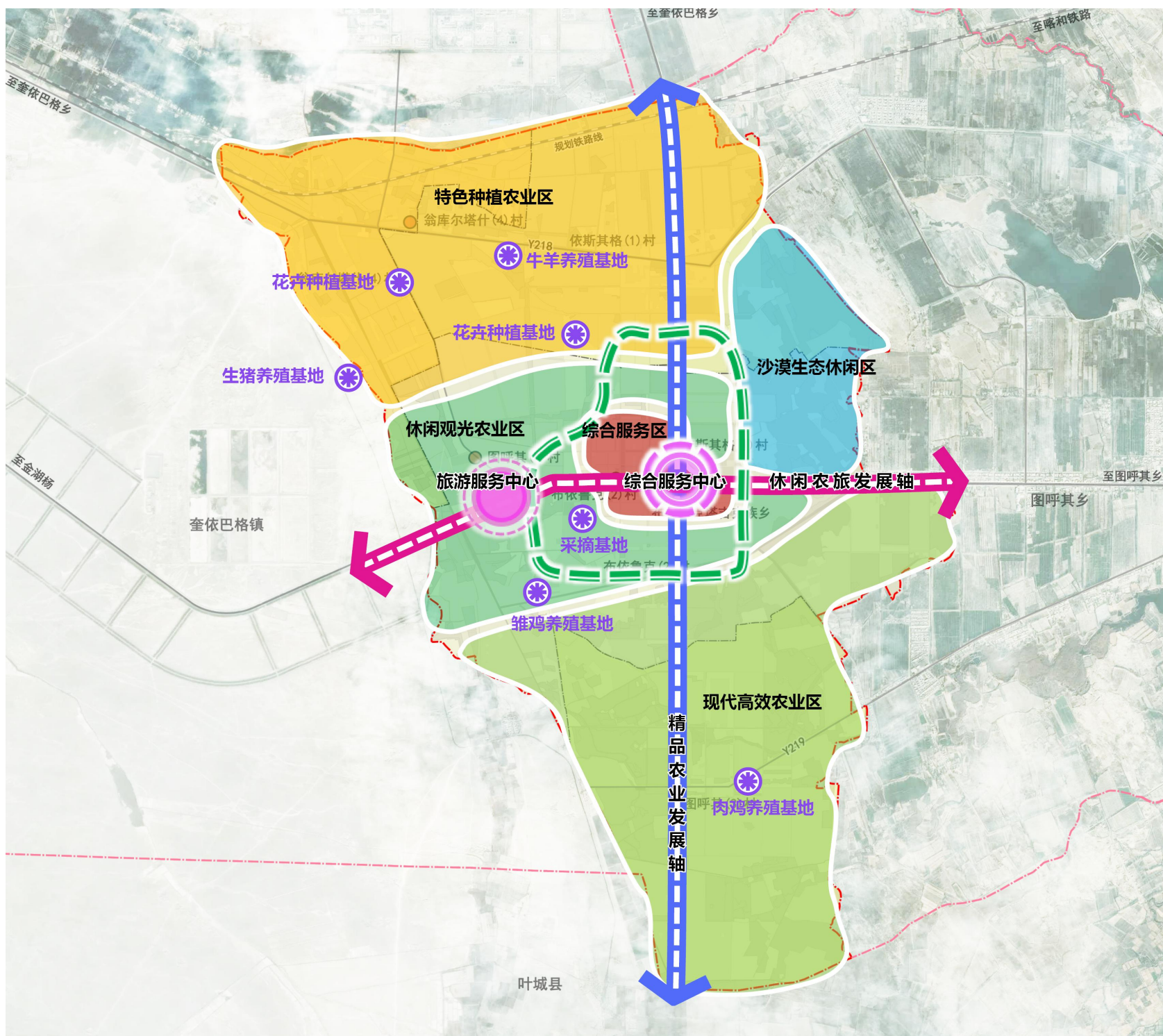
两心：以乡镇府为主导的综合服务中心、以新建游客接待为中心的  
旅游服务中心；

两轴：休闲农旅发展轴、精品农业发展轴；

一环：串联各旅游景点的特色旅游发展环线；

五片：综合服务区、休闲观光农业区、沙漠生态休闲区、特色种植  
农业区、现代高效农业区；

七基地：生猪养殖基地、牛羊养殖基地、采摘基地、雏鸡养殖基地、  
肉鸡养殖基地、2个花卉种植基地。





# 04 镇村空间 宜居宜业



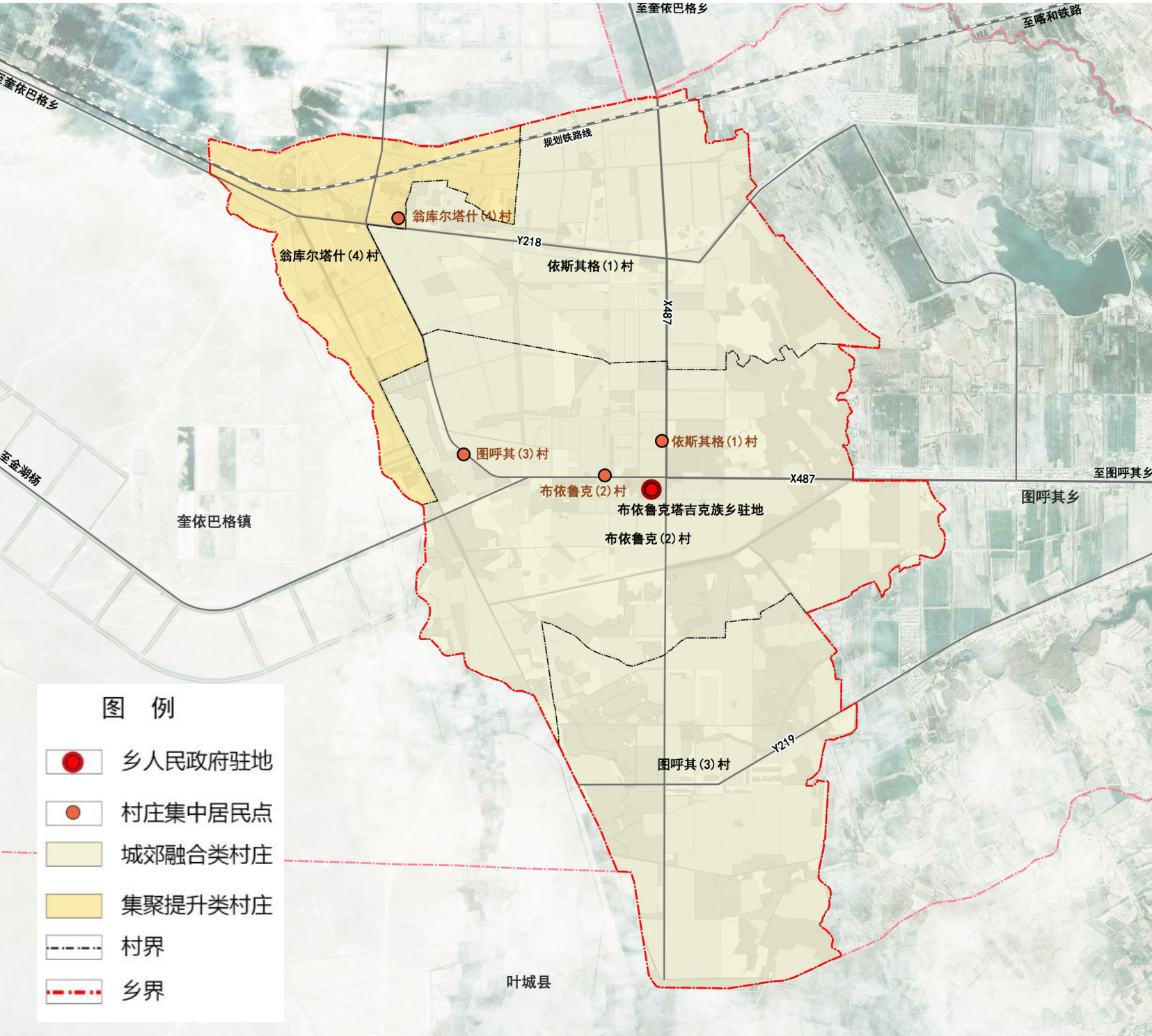


# 4.1 镇村体系

## 规划形成2级镇村等级体系：乡驻地、基层村

乡驻地：以现状乡驻地为依托，向周边发展，是全乡政治、经济、文化、信息交流活动中心。乡驻地公共设施的服务对象主要为全乡域的居民。

基层村：4个，是全乡生活聚集和生活服务中心。





## 4.2 村庄分类

由于发展不平衡、不充分等因素，村庄建设发展也不尽相同，按照“生态活力、协调、可持续”的目标引领乡村发展，使村庄布局更合理、集约，将村庄分为集聚提升类和城郊融合类。

## 4.3 村庄职能

因布依鲁克（2）村、依斯其格（1）村集中于乡驻地，故共同承担乡驻地的行政、旅游、文化、商贸、农业职能。

图呼其(3)村主要承担种植、养殖、旅游的职能。

翁库尔塔什(4)村主要承担种植、养殖、旅游的职能。

村庄名称	村庄类型	职能	村庄发展定位
依斯其格（1）村	城郊融合类	行政、旅游、文化、商贸、农业	借助布依鲁克塔吉克风情小镇“AAA”级旅游景区，发展民俗游、乡村游，打造特色旅游产业；
布依鲁克（2）村			依托现有的林果、畜牧基础，进一步发展林果种植、特色蔬菜种植，推进规模养殖（牛、羊）产业发展。
图呼其(3)村		种植、养殖、旅游	以红枣、核桃等林果产业为主导，在保障粮食安全前提下发展蔬菜等特色农业种植；依托现状林果合作社，发展农产品初加工产业；借助旅游集散中心，发展民俗游、乡村游，打造特色旅游产业
翁库尔塔什(4)村	集聚提升类	种植、养殖、旅游	依托现有的林果、畜牧基础，进一步发展林果种植、特色蔬菜种植，推进规模养殖（猪）产业发展；利用临近石油基地，发展农家乐。



# 05 设施支撑 体系构建

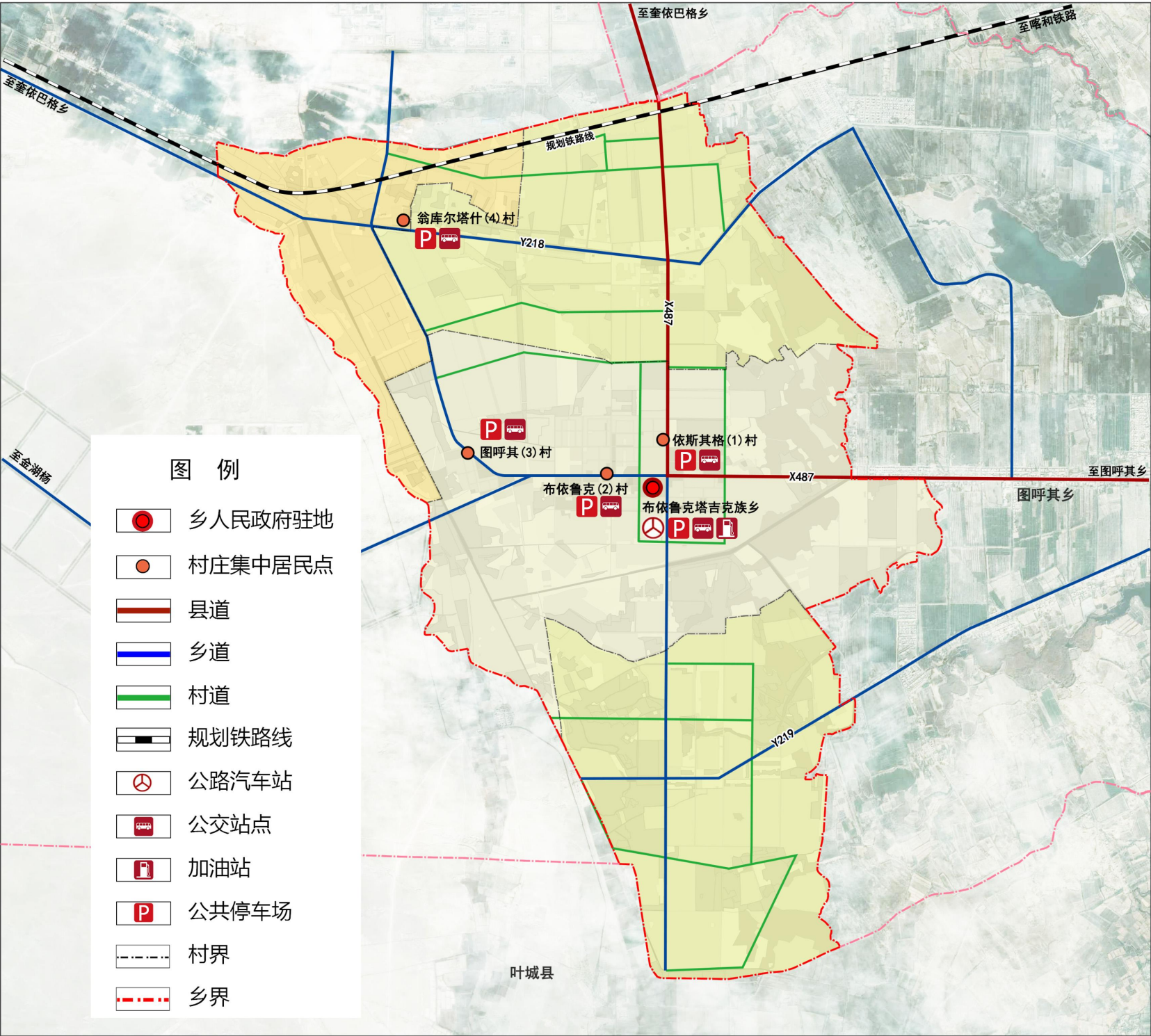




# 5.1 综合交通规划

**综合交通网络布局：**以X487、Y218、Y219为主要对外交通公路，加强乡域路网与外界的联系，增加各类产业基地、旅游景点的道路联系，提升X487、Y218、Y219通行能力，实现区域交通一体化。

**城乡公交线路与设施配置：**构筑便捷通畅的乡域公交网，规划将现状客运站搬迁至乡驻地西部，乡驻地在商业、广场等周边共设置停车场。





## 5.2 公共服务设施规划

### 行政服务

坚持便民原则，建立覆盖城乡、均衡布局的服务体系。

### 教育培训

建设公平、优质、创新、开放的教育体系，努力办好人民满意的教育，建立优质均衡、公平开放的基础教育体系。增加学前教育资源供给，优化布局，扩大普惠性幼儿园覆盖率。

### 医疗卫生

构建以乡卫生院为中心，村级卫生所为补充的卫生网络系统。基本建成覆盖乡域、功能齐全完善的医疗救治、疾病预防控制体系。

### 养老设施

建成以家庭为基础、社区为依托、机构养老为补充、医养相结合的养老服务体系，形成网络健全便捷高效的养老服务格局。

### 商业服务

加强城乡商业配套服务，完善旅游服务设施配套，建立以乡驻地为核心的城乡商业服务体系。

### 文体娱乐

建立供给丰富、均衡高效、惠及大众的文体服务体系，扩大公共文体服务有效供给，建设一批高品质文体设施，兼顾竞技体育与全民健身的需求，侧重全民健身设施的建设。

### 公共安全

提高公共安全保障能力，牢牢守住安全发展底线，切实抓好各项安全防范责任措施落实。

### 交通出行

推动城乡公交一体化发展，推动城镇公交线路向周边县市、重点乡镇延伸，引领城镇发展。



# 5.3 公用设施规划

## 给水工程

水源引自金湖杨自来水厂，保障自来水村村通。

## 排水工程

村庄因地制宜设置污水处理设施，污水向东排入图呼其乡规划污水处理厂。

## 电力工程

完善电网架构，优化供电设施布局，建设城乡统筹、安全可靠、技术先进、环境友好的现代输配电网。

## 通信工程

保障通信基站用地需求，完善农村信息化业务平台和服务中心建设，保障邮政设施服务全域，确保村村通邮。

## 供热工程

乡驻地供热规划采用燃气壁挂炉或电采暖，农村以住户为单位自行供热，仍采用电采暖或燃气壁挂炉的形式进行分散供热。

## 燃气工程

规划形成以天然气为主、液化石油气为辅的城乡燃气利用格局。

## 环卫工程

实行“户分类、村收集、乡转运、县处理”的垃圾分类收集处理模式，村庄设置垃圾收集点，乡驻地设置垃圾转运站。





# 5.4 综合防灾规划

完善人防、消防、抗震、防洪排涝等安全设施的建设，提升灾害抵御能力。

## 消防

规划在乡驻地东侧新建一处二级消防站，占地0.18公顷。

## 防洪

对渠道进行清淤整理，保证泄洪畅通。

## 抗震

乡驻地内标准设防类按照7度设防，重要建筑和生命线工程按8度设防标准。

## 地质灾害

坚持预防为主、避让与治理相结合，不断提升地质灾害监测预警科技水平。





# 06 历史文化 风貌保护





## 6.1 风貌分区与管控

### 规划形成“五个风貌片区、两条风貌轴带”的结构

五个风貌片区：民俗风貌区、农牧田园生活区、农耕田园生活区、田园景观区、沙漠生态区；

两条风貌轴带：民俗风貌景观轴、田园风貌景观轴。





## 6.2 历史文化保护

### 重点保护本乡乡域内的1处文物遗址——烽火台。

落实泽普县“一带三区多点”的历史文化保护格局。按照《中华人民共和国文物保护法》等相关法律法规和历史文化遗产保护专项规划划定保护范围线。

加强非物质文化遗产保护，建立非物质文化遗产档案和资料库，对各类非物质文化遗产进行真实、系统全面的记录。

名称	等
鹰舞	非物质文化
鹰笛	非物质文化
日瓦普演奏	非物质文化
塔吉克族习俗（婚俗）	非物质文化
塔吉克族刺绣	非物质文化





# 07 镇区空间 风貌管控





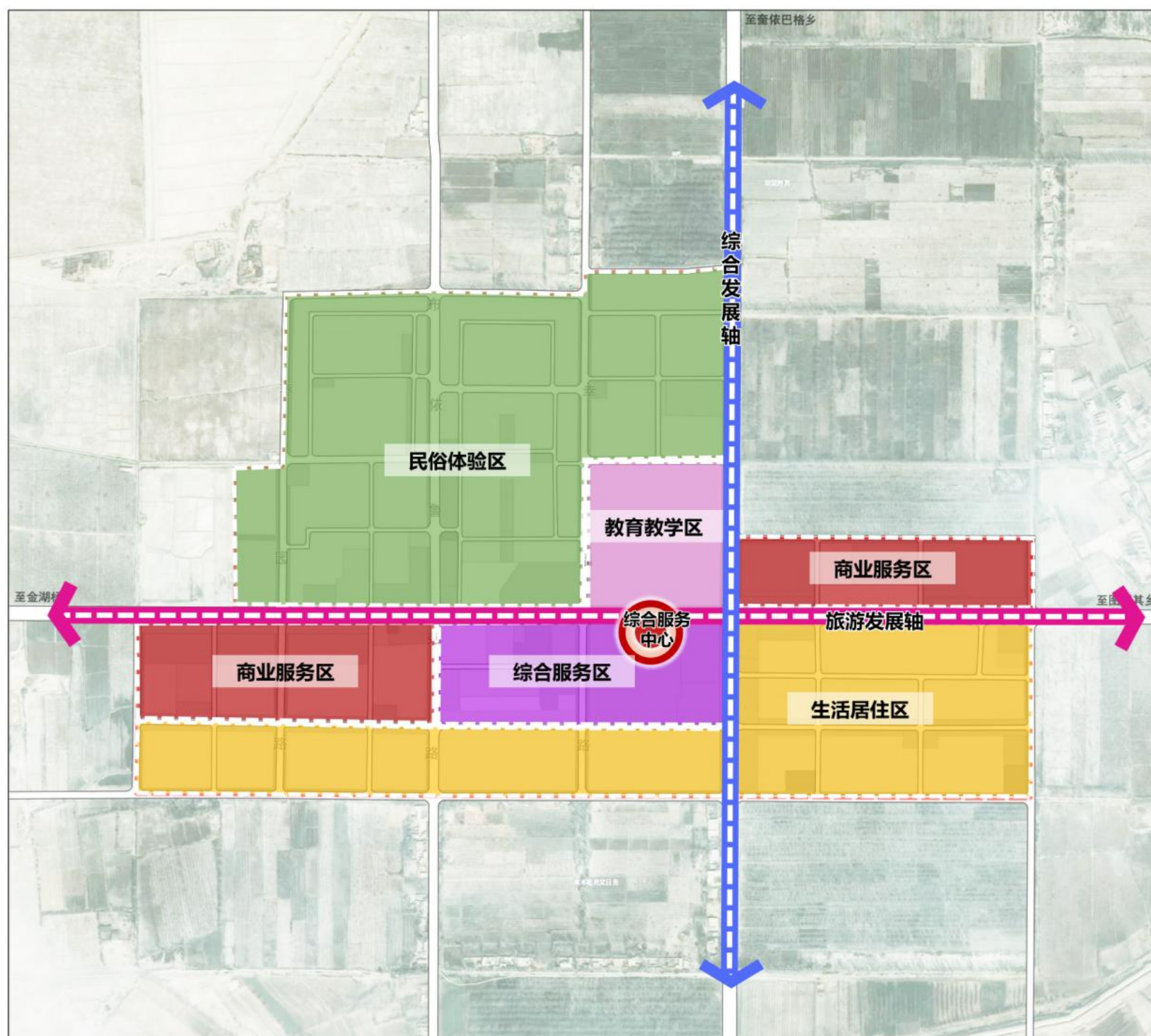
## 7.1 乡驻地空间结构

规划布依鲁克塔吉克族乡乡驻地空间结构为“一心两轴多片区”。

一心：指乡政府周围构成的综合服务中心。

两轴：规划以东西向雄鹰路为主要旅游发展轴线；以南北向依斯其格路为综合发展轴线。

多片区：包括综合服务区、教育教学区、生活居住区、民俗体验区和商业服务区。





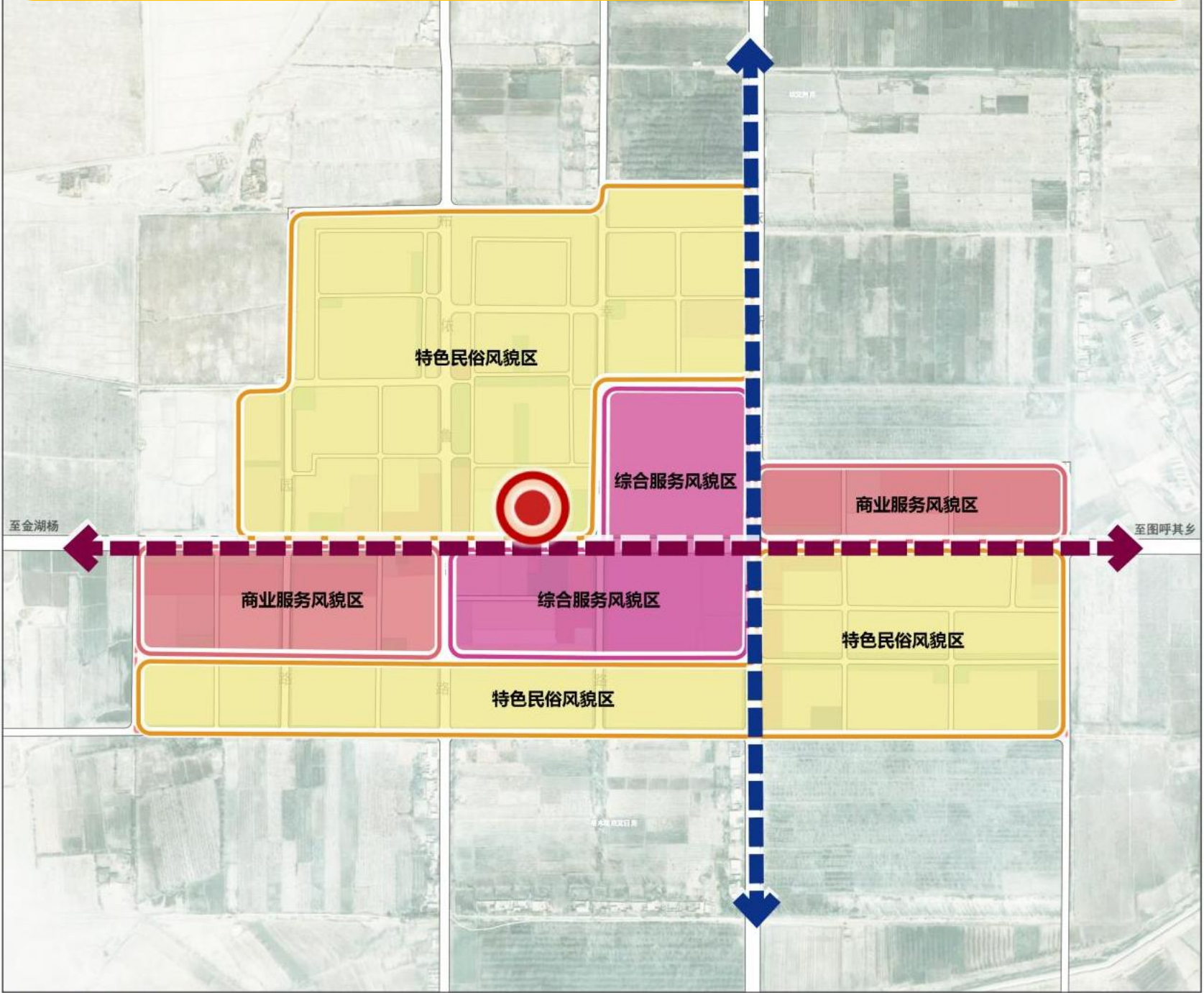
# 7.2 风貌管控

将乡驻地划分为综合服务风貌区、商业服务风貌区、特色民俗风貌区。

综合服务风貌区：该风貌区以乡政府、学校、乡卫生院等公共服务设施形成的综合服务风貌区。

商业服务风貌区：该风貌区主要位于雄鹰路两侧，是塔吉克风情小镇旅游产业发展的重要空间节点。

特色民俗风貌区：该风貌区主要为塔吉克风情小镇的住宅区，应结合旅游小镇的民宿、手工作坊等特色产业的发展综合考虑，延续原有的空间肌理，保障原有的空间尺度及建筑风貌。





# 08 规划实施 机制完善





## 8.1 加强规划传导

落实上位规划，遵循提出的重要指引及管控内容，做好规划衔接。  
结合县域村庄规划成果，制定乡镇内实用性村庄  
规划编制单元，保证乡村建设有规可依。

## 8.2 制定近期计划

根据上位规划及乡镇未来发展建设需求，制定近期建设项目。近期  
建设项目涵盖道路交通、基础设施、镇容镇貌、产业发展、公共服务设  
施等类型。

## 8.3 健全配套政策

健全土地节约集约利用机制

完善耕地保护政策和机制

完善公共参与机制

## 8.4 完善信息化建设

整合布依鲁克塔吉克族乡相关数据，汇入国土空间基础信息平台 and  
“一张图”实施监督信息系统，为规划全周期管理提供信息化技术支  
撑。