

公·示·草·案

泽普县图呼其乡国土空间总体规划 (2021-2035年)

图呼其乡人民政府
2024年10月

CONTENTS 目录

1. 规划总则
2. 明确目标定位
3. 优化国土空间格局
4. 塑造特色风貌
5. 强化安全韧性支撑
6. 完善保障机制

规划原则

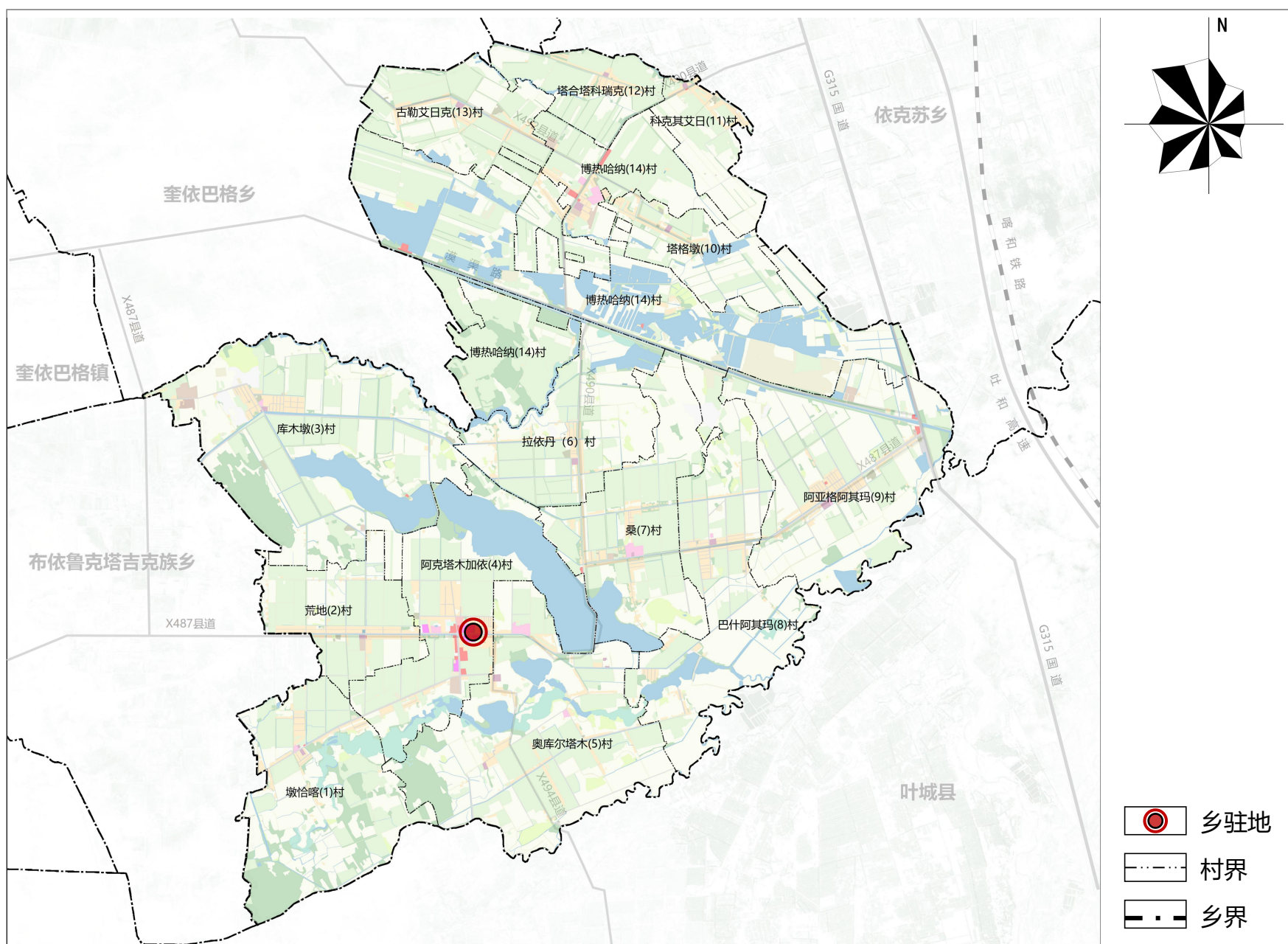
生态优先、绿色发展。区域统筹、节约集约。镇村融合，协调发展。以人为本，品质提升。因地制宜，彰显特色。政府主导，公众参与。

规划期限

规划期限与泽普县国土空间规划保持一致，规划目标年为2035年，近期至2025年，远景展望至2050年。

规划范围

规划范围包括图呼其乡行政辖区内全部国土空间，包含乡域和乡驻地两个层次。乡域面积为7766.57公顷，包括14个行政村；乡驻地范围为94.45公顷，主要包括阿克塔木加依（4）村的主要建成区。



发展定位

衔接上位规划要求，立足本乡资源禀赋，确定本乡为农贸型乡镇，发展定位为：水稻生产基地，渔业发展基地，生态旅游观光小镇。

农业——水稻种植、水产养殖、林果种植、特色种植（豇豆、西红柿、辣椒等）、畜牧养殖。

加工业——林果加工、水稻加工、豇豆加工。

旅游业——稻田观光、渔家乐、沙漠旅游、休闲垂钓。



区域协同

国土空间开发保护互相协同。加强与布依鲁克塔吉克族乡、奎依巴格乡、依克苏乡等周边乡镇的统筹发展，推进县域空间结构有机融合、功能布局相互协调、交通组织无缝衔接。在国土空间总体格局中，实现产业互补与合作、基础设施共享、环境与生态保护相互协调。

旅游产业协同发展。依托新疆泽普叶尔羌河国家级湿地公园，利用红柳滩、水库、稻田等丰富的自然景观资源构建自然魅力空间；依托自治区级文物保护单位都维力克遗址、阿合提干窑址、锡依提东墓地等不可移动文物构建人文魅力空间；依托绿洲农业、田园村庄、林果种植园等田园魅力空间，发展乡村旅游、田园观光、特色采摘、水产旅游等魅力体验游览项目，构建乡村魅力空间。

3.1 总体格局

以做大区域、做强中心、做特乡村为导向，以山水林田湖草整体保护为目标，以区域自然资源禀赋和社会经济发展趋势为基础，提出图呼其乡国土空间总体格局：

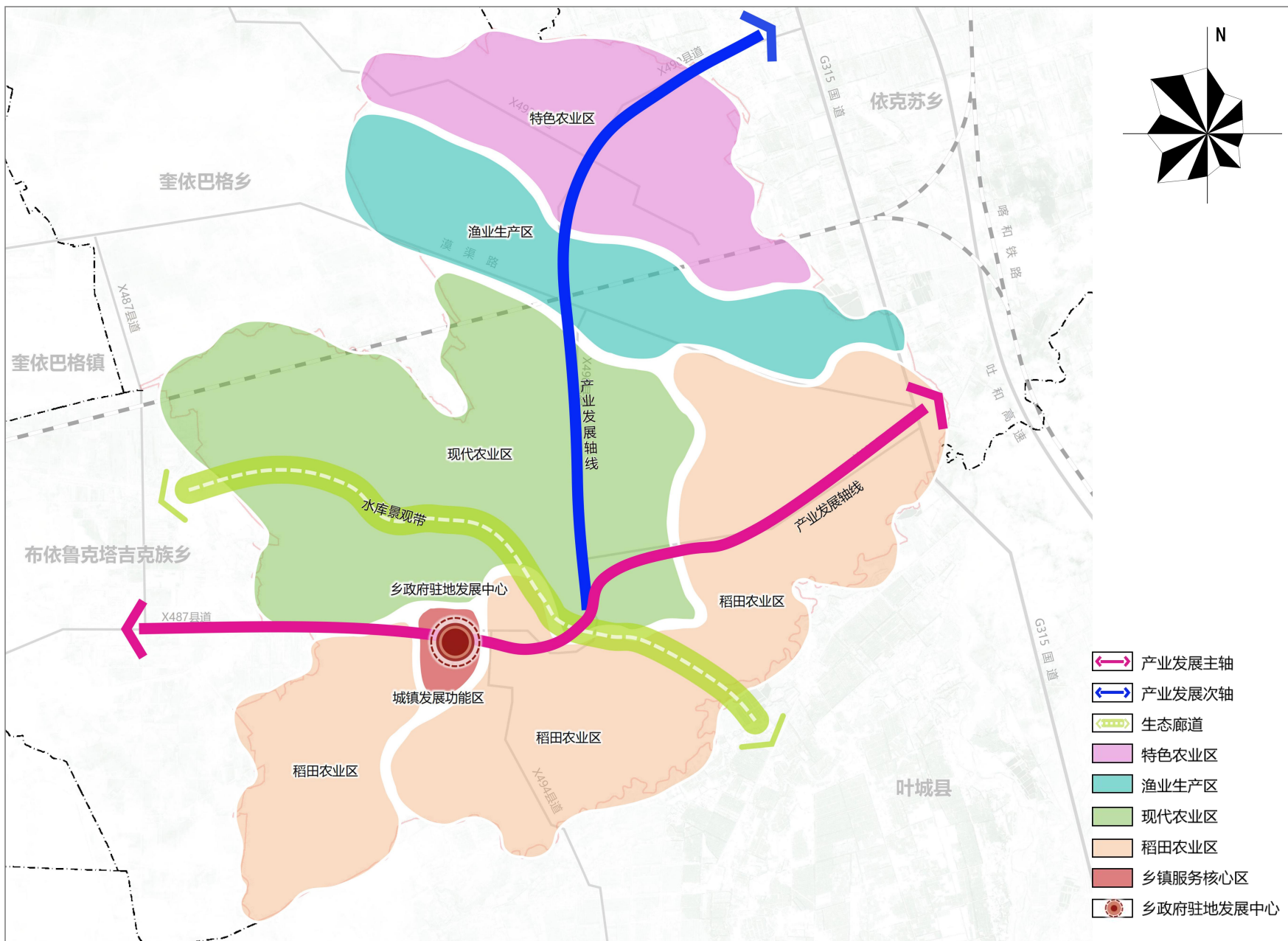
“一心两轴三带多区”

一心：乡政府驻地发展中心；

两轴：两条产业发展轴线；

三带：渔业休闲带、水库景观带、稻田风光带；

多区：特色农业区、渔业生产区、现代农业区、稻田农业区、城镇发展功能区、遗址文化区。



3.2 落实三条控制线

耕地和永久基本农田

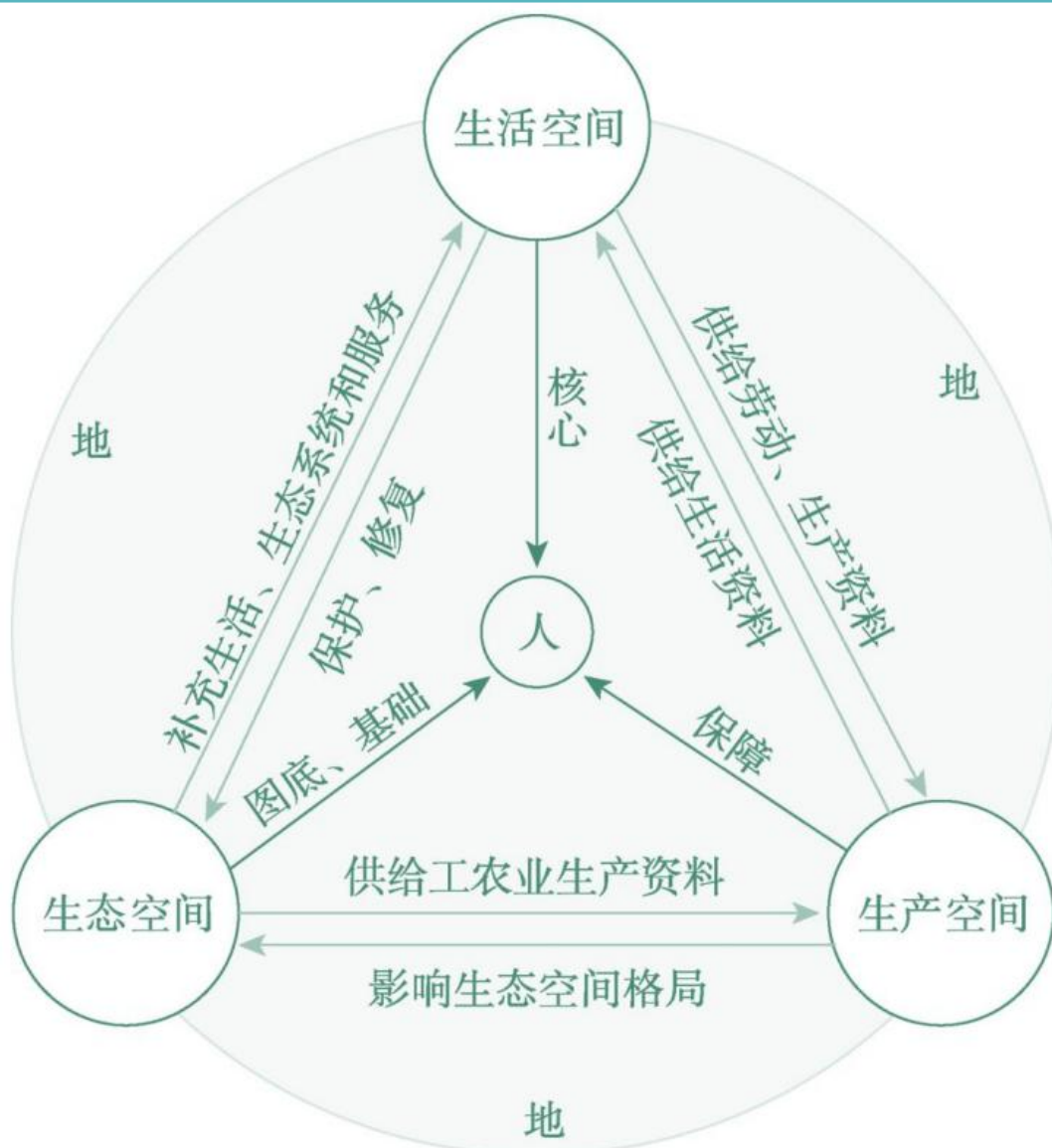
规划期图呼其乡耕地保有量面积不低于2609.71公顷，永久基本农田保护目标为2161.52公顷。

生态保护红线

图呼其乡生态保护红线面积为491.31公顷，主要分布在乡域东部和南部，为新疆泽普叶尔羌河国家级湿地公园

城镇开发边界

图呼其乡不涉及城镇开发边界。

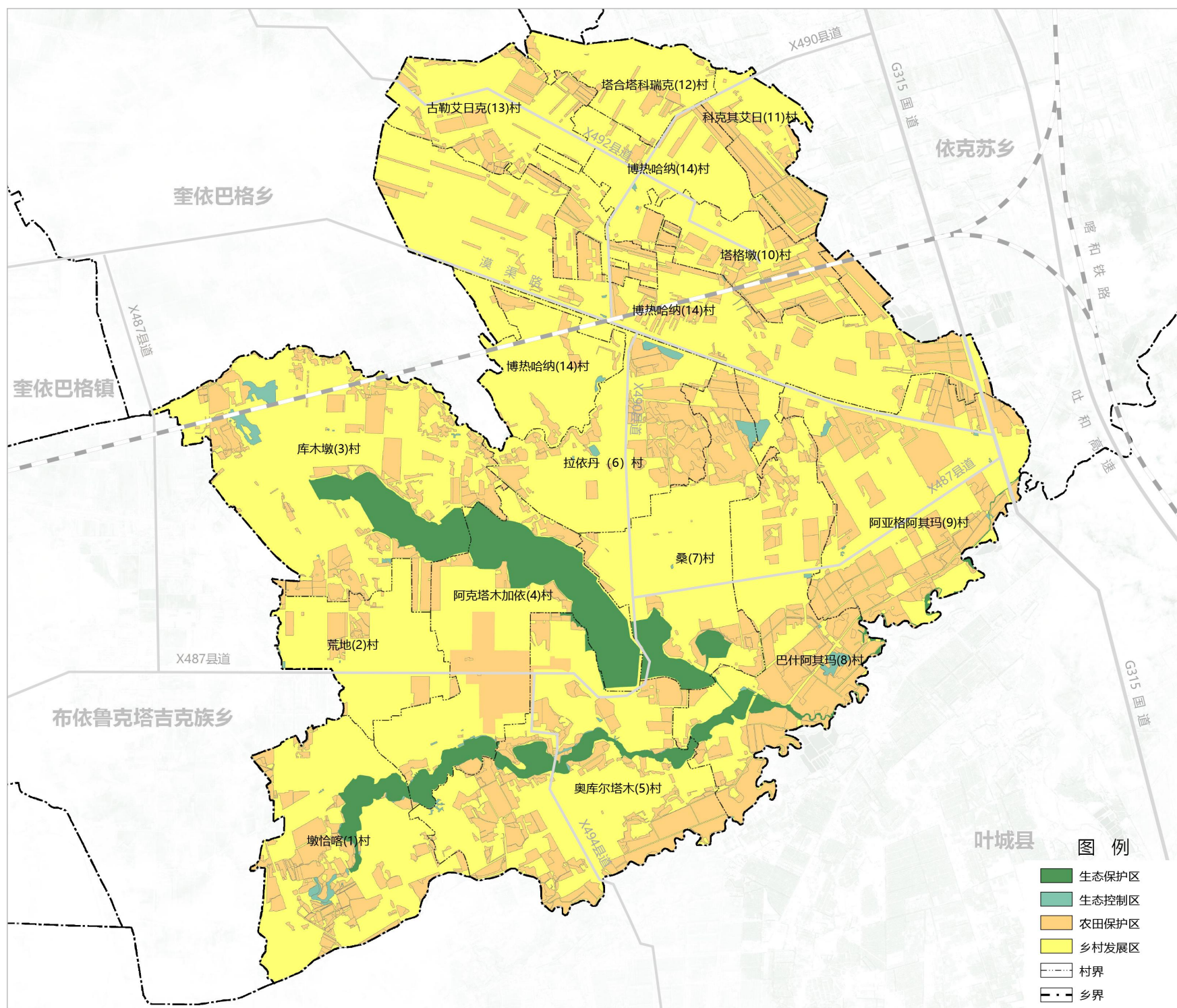


3.3 细化规划分区

在承接和传导泽普县国土空间规划意图的基础上，依据图呼其乡的国土空间开发保护发展导向和目标要求，乡域层面划定生态保护区、生态控制区、农田保护区和乡村发展区四类一级国土空间规划分区

划定生态保护区491.31公顷、生态控制区45.83公顷、农田保护区2161.52公顷、乡村发展区总面积5067.91公顷。

其中，乡村发展区又划分为为三类二级分区，包括村庄建设区、一般农业区、林业发展区。



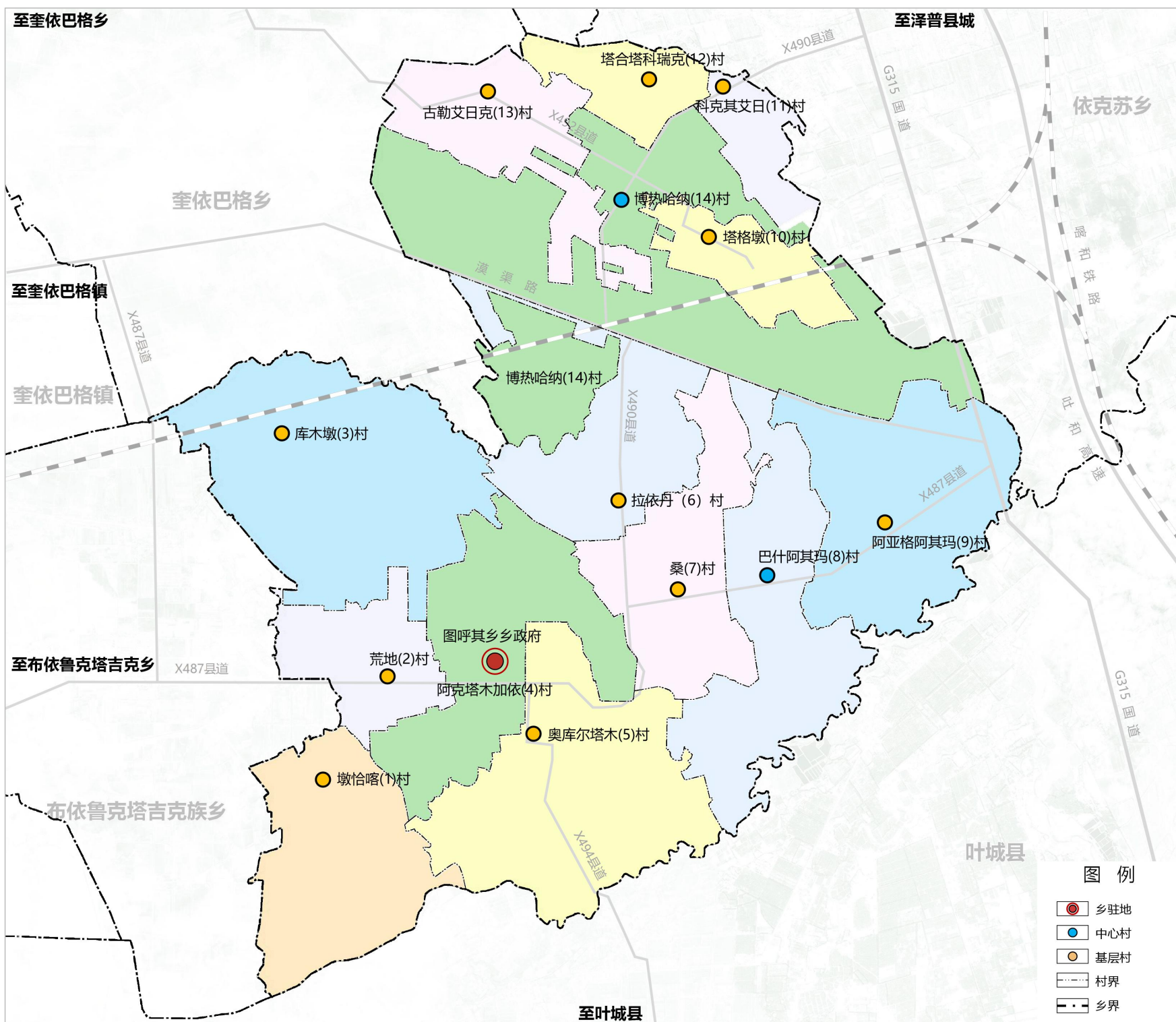
3.4 构建镇村体系

规划形成乡驻地、中心村和基层村三级镇村等级体系。

乡驻地，主要位于阿克塔木加依（4）村。

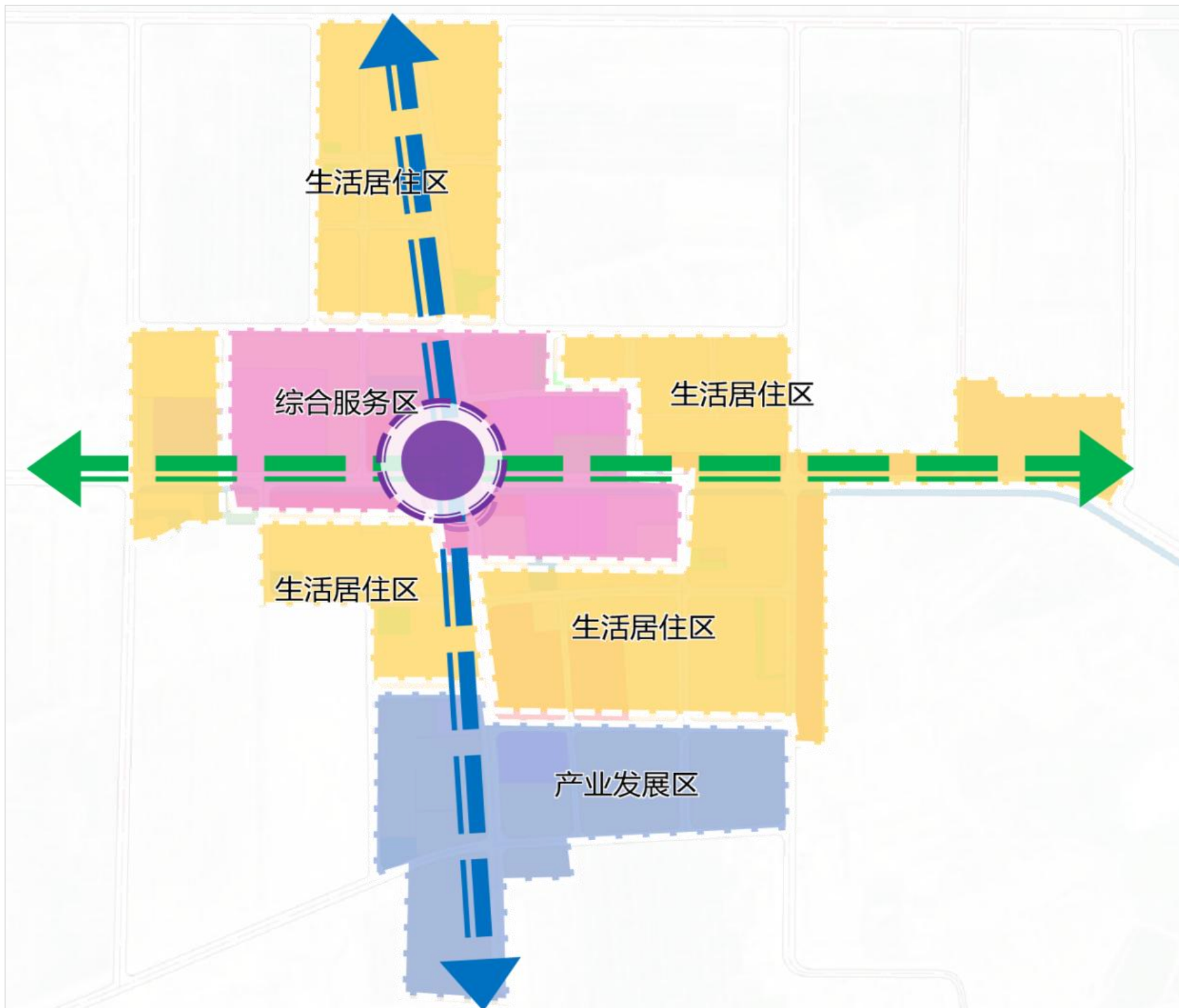
中心村，共2个，巴什阿其玛（8）村、博热哈纳（14）村。

基层村，共11个，包括：墩恰喀（1）村、荒地（2）村、库木墩（3）村、奥库尔塔木（5）村、拉依丹（6）村、桑（7）村、阿亚格阿其玛（9）村、塔格墩（10）村、科克其艾日克（11）村、塔合塔科瑞克（12）村、古勒艾日克（13）村。



3.5 营造高品质驻地

形成“一心、两轴、多片区”的用地布局结构。“一心”：位于乡驻地中心位置；“两轴”：沿图呼其大道和巴扎路形成的城镇发展轴；“多片”：包括综合服务区、生活居住区、产业发展区。



城镇性质——“疆南江南，鱼米之乡”

借助图呼其乡水稻、渔业、水库等资源，发展稻田观光、休闲渔业、水库观景等，打造特色旅游产业；依托现有的林果、水稻种植基础，发展农副产品加工。打造集现代农业、农副产品加工、特色旅游于一体的宜居宜业乡镇。

4.1 保护历史文化

落实泽普县“一带三区多点”的历史文化保护格局。落实文物保护单位的历史文化保护线，纳入国土空间规划“一张图”进行保护。

重点保护乡域内自治区及古遗址1处（都维力克遗址）、县级文物保护单位3处（阿合提干窑址、桑清真寺、锡依提东墓地）。

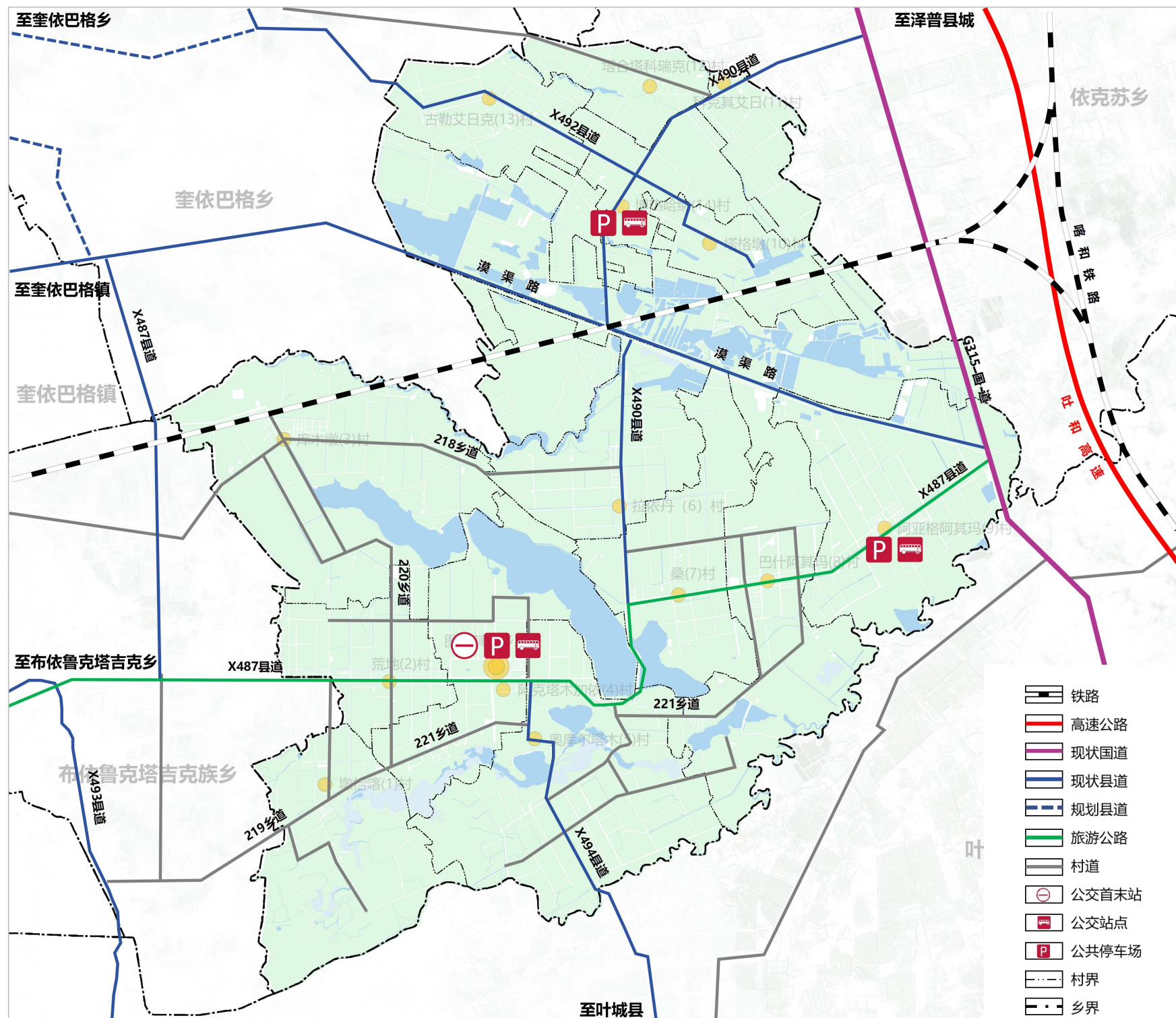
| 序号 | 名称 | 行政辖区 | 级别 | 类别 | 备注 |
|----|--------|--------|------|-----|-----------------------------|
| 1 | 都维力克遗址 | 奥库尔塔木村 | 自治区级 | 古遗址 | 泽普县图呼其乡西2千米处 |
| 2 | 阿合提干窑址 | 墩恰喀村 | 县级 | 古遗址 | 泽普县图呼其乡墩恰喀村南1.8千米 |
| 3 | 桑清真寺 | 桑村 | 县级 | — | 泽普县图呼其乡桑村东部约20米 |
| 4 | 锡依提东墓地 | 奥库尔塔木村 | 县级 | | 泽普县图呼其乡奥库尔塔木村北（偏西30度）约300米处 |

4.2 塑造城乡整体风貌

充分利用好水域、稻田、荷塘等丰富多彩的田园景观，体现当地民居特色，赋予民族民俗文化气息，打造为一疆外“小江南”休闲度假小镇。

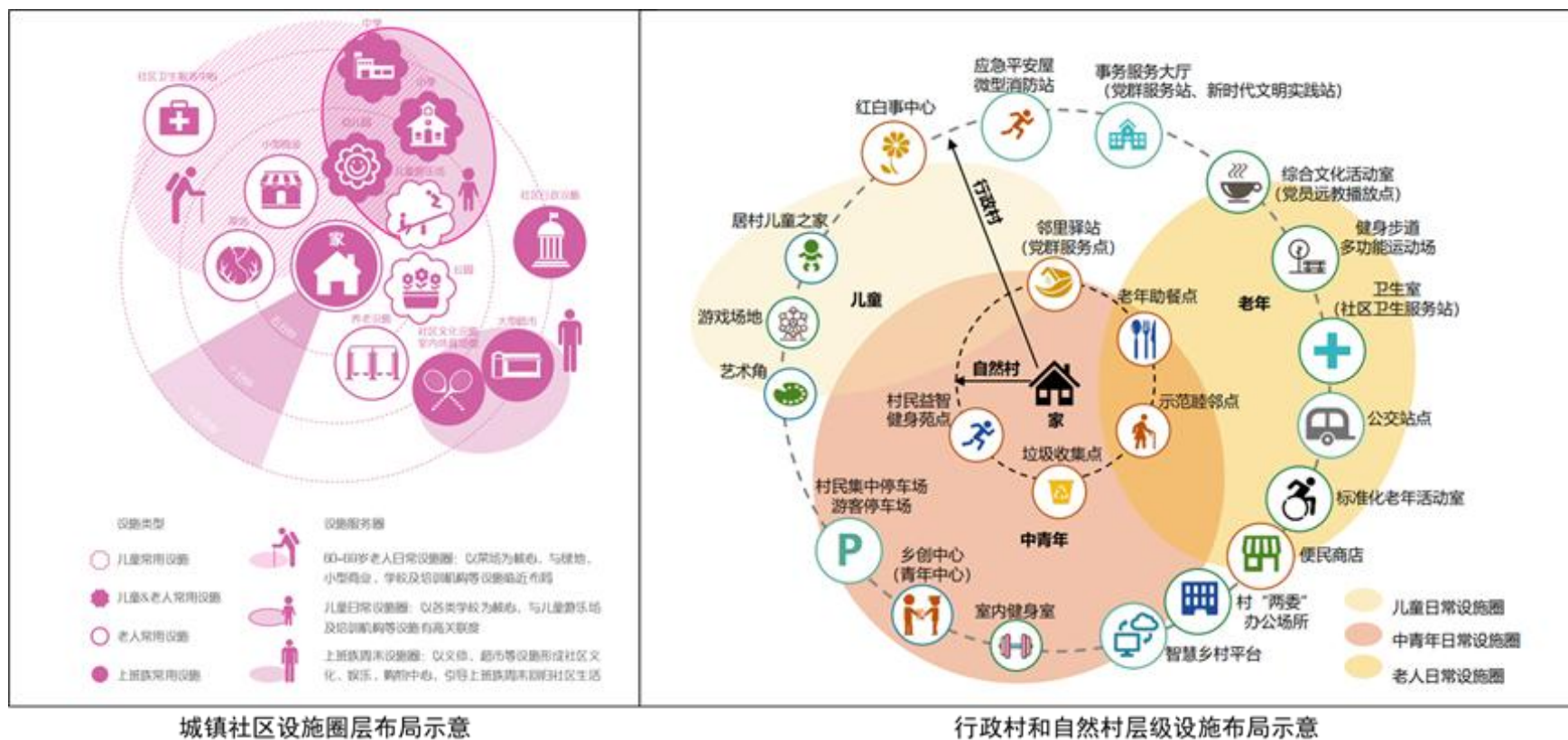


构建四通八达的乡域交通网，优化乡域道路网络骨架，完善和提升现有道路，形成“国道—县道—乡道—村道”四级道路体系，提高内部道路通行能力和运转效率。



5.2 提升公共服务设施体系

规划形成“乡驻地”、“村/组”两个层级的社区生活圈。打造面向全乡服务的公共服务体系，主要公共服务设施重点向乡驻地集中，提升乡驻地设施服务水平和设施利用效率。各级村庄结合村委会规划，为本村和周边村庄提供基本公共服务。



- ◆ **行政服务：**坚持便民原则，建立覆盖城乡、均衡布局的服务体系。
- ◆ **教育培训：**建设公平、优质、创新、开放的教育体系。增加学前教育资源供给，优化布局，扩大普惠性幼儿园覆盖率。
- **医疗卫生：**构建以乡卫生院为中心，村级卫生所为补充的卫生网络系统。
- ◆ **养老设施：**建成以家庭为基础、社区为依托、机构养老为补充、医养相结合的养老服务体系，形成网络健全便捷高效的养老服务格局。
- ◆ **商业服务：**加强城乡商业配套服务，完善旅游服务设施配套，建立以乡驻地为核心的城乡商业服务体系。
- ◆ **文体娱乐：**建立供给丰富、均衡高效、惠及大众的文体服务体系，扩大公共文体服务有效供给，建设一批高品质文体设施，兼顾竞技体育与全民健身的需求，侧重全民健身设施的建设。

5.3 改造基础设施体系

给水工程

水源引自金湖杨水厂，保障自来水村村通。

排水工程

规划在阿亚格阿其玛（9）村建设一座污水处理站。图呼其乡驻地及1-9村污水向东排至阿亚格阿其玛（9）村污水处理站，其余村庄通过县域排水主管道最终排至县城污水处理

电力电信

完善电网架构，优化供电设施布局，建设城乡统筹、安全可靠、技术先进、环境友好的现代输配电网；保障通信基站用地需求，完善农村信息化业务平台和服务中心建设。

供热工程

乡驻地采用集中供热，利用电力、燃气等其他能源供热为补充的供热模式，规划在派出所南侧新建一处供热站。村庄建议以住户为单位自行供热，采用电采暖或壁挂炉。

燃气工程

规划形成以天然气为主、液化石油气为辅的城乡燃气利用格局。增加天然气供气管网，逐步提高天然气普及率，规划供气普及率达到100%。气源来自环塔管道天然气。

环卫工程

实行“户分类、村收集、乡转运、县处理”的垃圾分类收集处理模式，村庄设置垃圾收集点，乡驻地设置垃圾转运站。

5.4 完善综合防灾减灾体系

完善消防、防洪、抗震、地质灾害等安全设施的建设，提升灾害抵御能力。

■ 消防规划

规划在乡驻地西侧新建一处二级消防站，占地约0.20公顷；消防站的布局以接到报警5分钟内消防队可以到达责任区边缘为原则。

新建的各种建筑，应当优先建造一级、二级耐火等级的建筑，控制三级耐火等级建筑，严格限制四级耐火等级建筑。

■ 防洪排涝

图呼其乡境内的主要水体为水库，统筹推进桑株水库、桑株二库、图呼其水库和吾库塔木水库除险加固、清淤。采取疏河导洪工程措施与非工程措施相结合的对策，对河道进行清淤整理，保证泄洪畅通。严禁在洪沟上堵坝引水，设置永久性的引水工程设施。

■ 地质灾害

以预防为主，设立警示标志，建立和完善群测群防监测体系、气象预警预报、应急处置与救援系统。

■ 抗震防灾

抗震标准：图呼其乡乡驻地内标准设防类按照7度设防，重要建筑和生命线工程按8度设防标准。

防震指挥中心。设立抗震救灾指挥中心，位于乡政府，政府统一调度，负责制订地震应急预案

6.1 规划传导

规划实施传导体系:构建“乡镇-村庄”总体规划-详细规划的“两级两类”国土空间规划体系。

向详细规划传导:城镇开发边界内详细规划的传导内容包括发展规模、功能定位与分区、空间管控、重要设施、历史文化保护与城乡风貌等;城镇开发边界外“多规合一”的实用性村庄规划的传导内容包括永久基本农田、城镇开发边界等底线管控要求,以及国土综合整治和生态修复、近期建设指引等。

国土空间用途管制:建立全域覆盖、协调统一的国土空间用途管制规则,统筹全域、全类型、多层次自然资源要素。

6.2 实施保障

强化乡镇工作领导

加强组织协调、能力建设、严格工作考核,通过多方面措施,强化乡镇工作领导。

切实落实公众参与

推进公众参与的法制化和制度化。让公众通过法定的程序和渠道有效地参与规划实施的决策和监督。加强对国土空间总体规划的宣传,将公众参与引入规划编制和管理的各个阶段。提高全社会对国土空间总体规划及实施重要性的认识。

统筹安排建设时序

根据国土空间总体规划确定的用地布局,按照规划确定的发展时序,确定规划的阶段性目标,逐步推进乡镇建设,强化不同阶段乡镇总体结构、基础设施建设等方面的衔接,保证乡镇空间的有序生长。